

# Avisos volumétricos

[Ir a descargas](#)

## Avisos volumétricos

### Alternativas

Para implementar la marca con una aplicación volumétrica existen las siguientes alternativas.

1. Sobre una estructura rectangular.
2. Sobre la pared.
3. Sobre el techo.
4. Aviso volumétrico metálico.
5. Aviso volumétrico sobre ventanas en color blanco.

1.



2.



3.



4.



5.

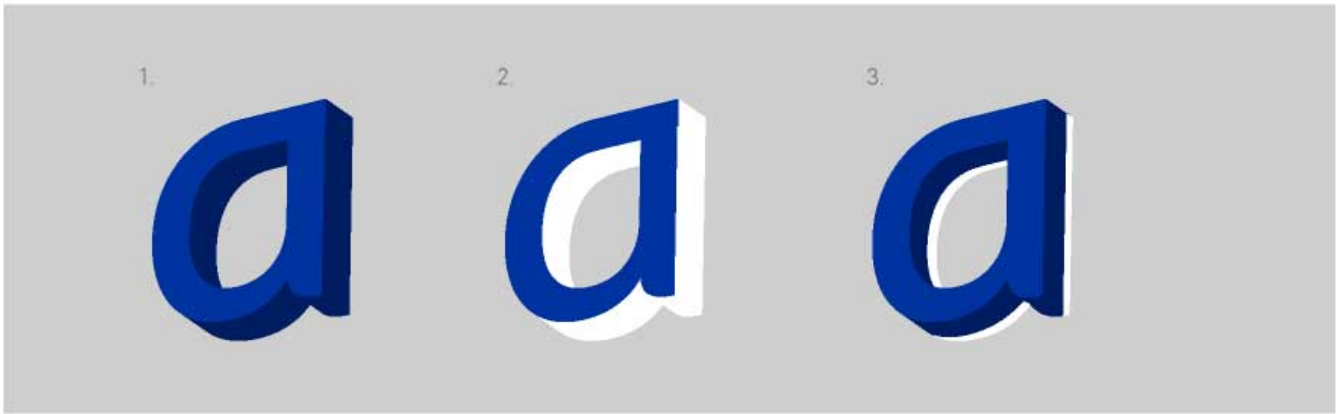


## Especificaciones

### Aplicación

El logotipo volumétrico en color puede utilizar diferentes tipos de borde o cantonera:

1. Borde a cantonera color azul.
2. Borde a cantonera blanca.
3. Caja de luz en dos colores, azul con fondo blanco.



Adicionalmente, se deben considerar los siguientes aspectos:

1. La iluminación interior debe ser con LEDs blancos.
  2. Cada elemento del logotipo debe constituir un caja de luz independiente.
  3. El grosor de cada elemento depende de las dimensiones del mismo.
- 
1. El logotipo debe estar separado de la pared, para que proyecte una leve sombra.
  2. Se debe seleccionar un espacio específico para el aviso; idealmente superficies limpias sin elementos que generen ruido visual, o que interfieran con su visibilidad y facilidad de lectura.

## **Símbolo**

Para facilitar la implementación o producción, el símbolo del logotipo se podrá manejar como una sola pieza que contenga todos los elementos (segmentos) que corresponden a las alas del cóndor.



## **Aviso sobre estructura rectangular**

Los elementos que conforman un aviso sobre estructura rectangular son:

1. Logotipo.
2. Degradado vectorial.
3. Descriptor de negocio en tipografía DIN Medium.
4. Estructura rígida en metal pintada de color blanco.



## **Aviso sobre pared**

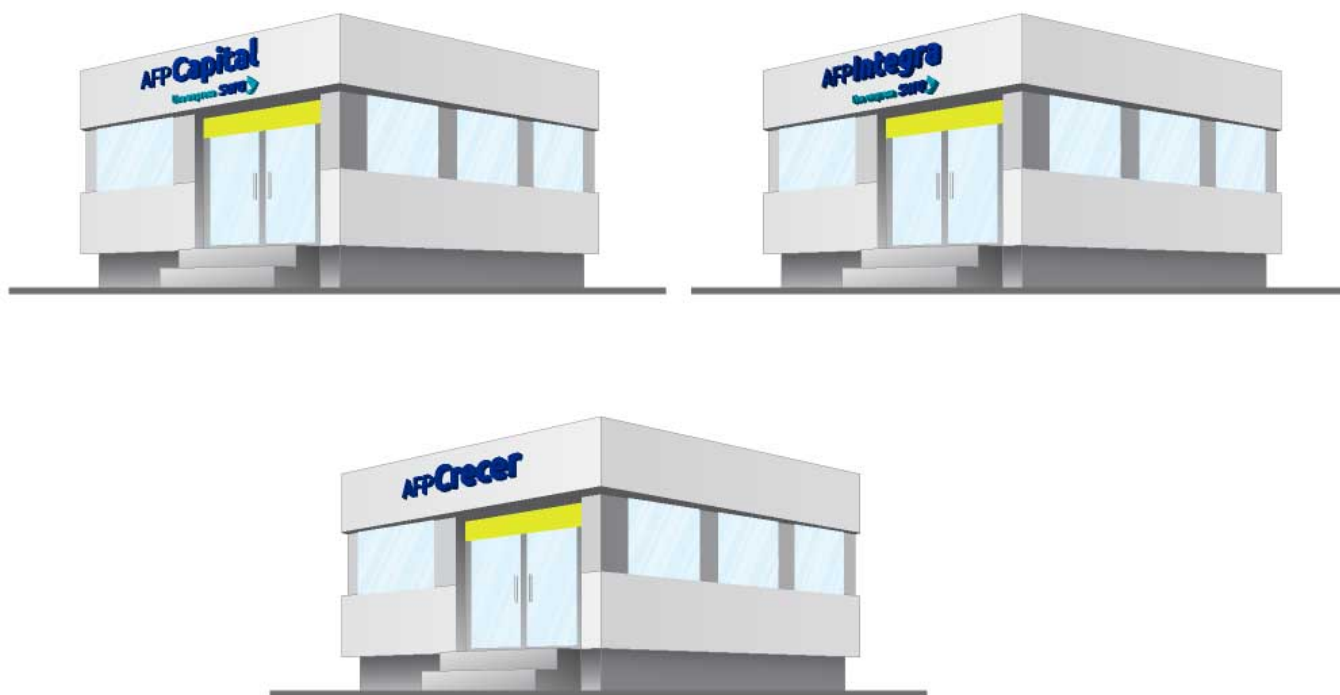
Los elementos de los avisos sobre la pared son los siguientes:

1. Logotipo. Se deben respetar los lineamientos para su aplicación.
2. Descriptor de negocio. En tipografía DIN Medium color azul PANTONE

286 C, sobre un fondo plano de color amarillo PANTONE 809C.



Las submarcas pueden implementarse en avisos volumétricos, pegados sobre la pared. El color PANTONE® 809C se puede integrar en elementos de la sucursal.



## Aviso sobre techo o sin fondo

Los elementos que conforman un aviso sobre techo o sin fondo son los siguientes:

1. Logotipo. Siempre debe seguir los lineamientos descritos en este manual. La estructura que lo soporte debe ser lo más discreta posible para no restarle importancia ni crear ruido visual.
2. Descriptor de negocio. En tipografía DIN Medium color azul PANTONE 286 C, sobre un fondo plano de color amarillo PANTONE 809C.



## Avisos volumétricos metálicos

Los avisos volumétricos con acabado metálico se pueden utilizar para identificar edificios corporativos o en aquellos casos en que no se puedan aplicar señalamientos en caja de luz. Un ejemplo es el caso de las sucursales que son parte del patrimonio arquitectónico de la región. Idealmente los avisos se deben implementar en los colores corporativos para que la marca conserve su identidad y se tenga buen contraste con la superficie. En los casos en los que no se pueda usar la versión en color, se deberá usar la versión en metal.

El logotipo se debe ubicar en el centro del espacio disponible para el mismo.



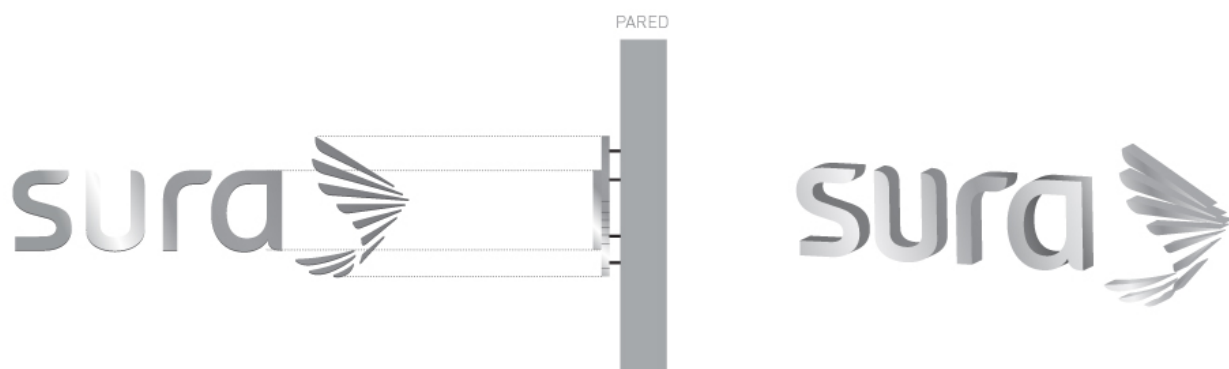
Para la creación del aviso metálico, es importante tener en cuenta los siguientes lineamientos:

1. Pueden ser fabricados en acero inoxidable.

2. Cada elemento del logotipo debe constituir un bloque independiente.
3. El grosor de cada aviso depende de las dimensiones del mismo.
4. Se deben iluminar por el respaldo con LEDs blancos.
5. El aviso debe estar separado de la pared.
6. Se debe seleccionar un espacio específico para el aviso: idealmente superficies limpias sin elementos que generen ruido visual, etc.



Plateado



Las submarcas pueden implementarse en avisos volumétricos plateados, pegados sobre la pared.



## **Aviso volumétrico sobre ventanas en color blanco**

Otra alternativa es implementar el logotipo sobre las ventanas del edificio, para estos podemos tener dos alternativas según sea el fondo donde se aplique, lo ideal es buscar la mayor legibilidad del mismo.



