

# Videos

## Elementos gráficos

### Identificador

El identificador puede usarse de distintas formas dentro de un video:

#### 1. En el inicio del video

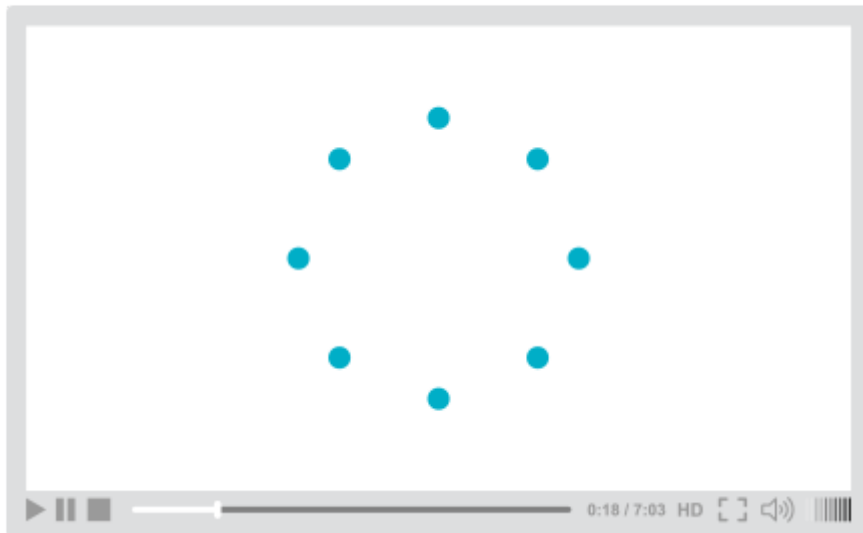
Al inicio del video, el identificador puede aparecer como elemento principal en el centro de la pantalla, en versión positivo o negativo.



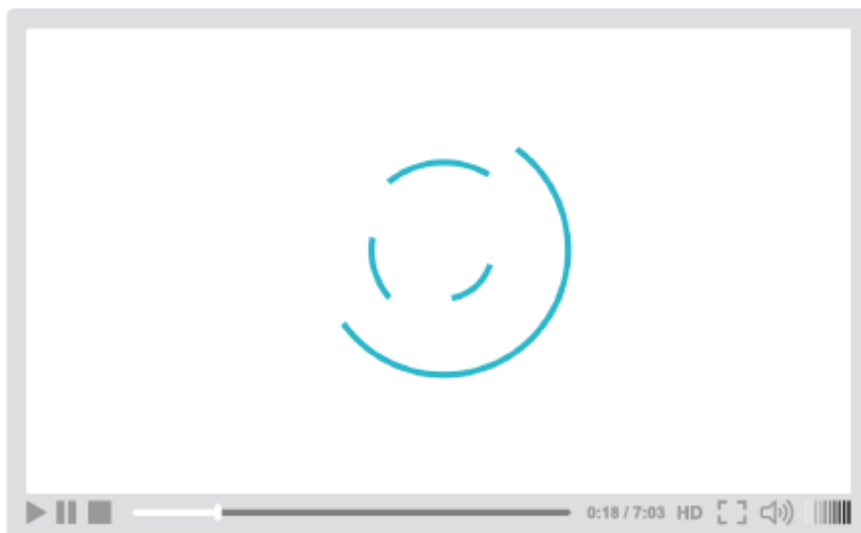
### Identificador animado



Ver animación 1



Ver animación 2



Ver animación 3



Ver animación 4

## 1. Dentro del video

El identificador y el logotipo de SURA deben ubicarse como se muestra en la imagen, con las medidas indicadas.

La velocidad en la que entran y salen los elementos indicados se determina tomando como base 30 cuadros por segundo; ésta debe ser de 20 cuadros por segundo. El tiempo de permanencia es en función del contenido.



## Logotipo de SURA

El logotipo de SURA debe aparecer después del identificador de Innovación o como cierre del video. No se puede hacer un video donde no aparezca el logotipo de SURA. Puede ser el elemento principal en la pantalla y siempre debe usarse en su versión principal sobre fondo blanco. Su tamaño corresponde al 35% de la altura del video.





[Ver animación](#)  
[Descargar](#)

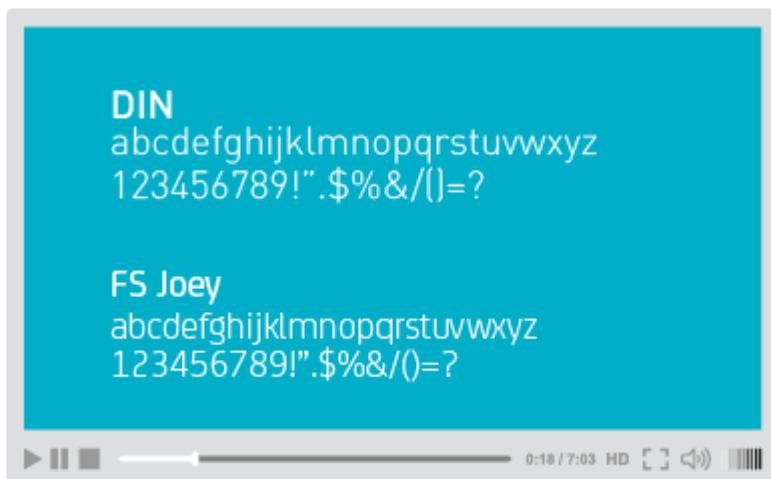
## Texto

Se pueden utilizar las tipografías DIN OT y FS Joey para generar destacados tipográficos. El texto debe utilizarse en un color que genere contraste con el fondo y que siempre sea legible.

Los textos pueden usar todos los pesos tipográficos disponibles y deben utilizar los colores del sistema visual de Innovación.

Existen algunas indicaciones que hay que tomar en cuenta para la animación de textos:

- Las transiciones deben ser sencillas sin movimientos o efectos exagerados.
- Utilizar en su mayoría “fade in” y “fade out” con transparencias para suavizar las transiciones.
- Los textos pueden entrar a cuadro con movimientos de posición, siempre en línea recta.
- La escala es un parámetro que se puede utilizar para destacar información y dar dinamismo.



[Ver animación](#)

## Íconos

Se puede utilizar el sistema iconográfico de SURA. Para su aplicación, debemos tener en cuenta el fondo donde irán ubicados para asegurar que haya suficiente contraste y que cuenten con legibilidad.

Los íconos deben aplicarse únicamente en los colores de la paleta corporativa.

Se deben animar según sea su finalidad, modificando las siguientes propiedades: escala, trazado de paths (líneas y formas), transparencia o creando morphs. Es importante mantener un estilo de animación acorde a la marca sin agregar efectos o elementos que estén fuera de los lineamientos.

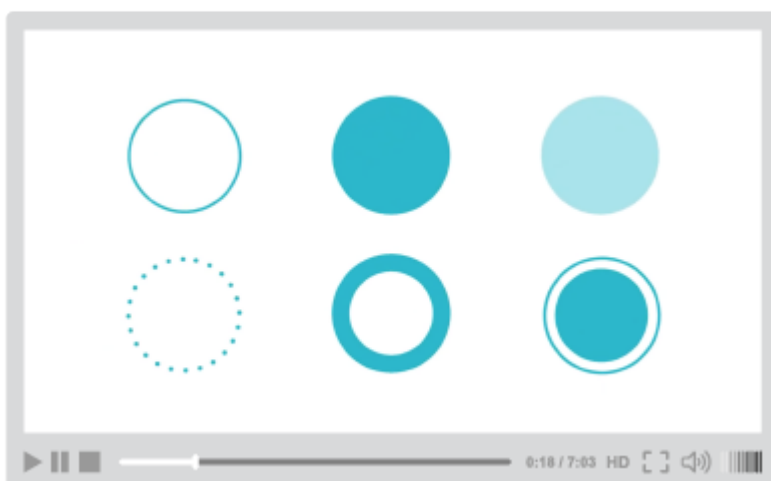


[Ver animación](#)

## Círculos

Debido a que el círculo es el elemento principal del sistema, éste puede usarse para resaltar contenido o enmarcar fotografías. Puede usarse también en diferentes estilos y acabados.

El uso de estos elementos debe ser limitado, cuidando no sobresaturar la pantalla. Para su animación, se pueden modificar sus propiedades: escala, transparencia, trazado de paths (líneas y formas).



[Ver animación](#)

## Fondos

Las fondos deben ser sólidos con los colores del sistema visual. No se deben utilizar degradados o texturas que estén fuera de los lineamientos.

1. Los colores vibrantes se deben utilizar sólo cuando aparecen textos o gráficos.
2. Cuando aparezcan personas, el fondo debe ser blanco, gris claro o bien una imagen, siempre que ésta permita una buena visibilidad de los elementos.

Para cambiar de un fondo a otro se deben utilizar transiciones básicas. Los movimientos siempre deben ser lineales y sin efectos. Además, se pueden hacer transiciones utilizando sólo transparencias para cambiar de un sólido a otro.



[Ver animación](#)

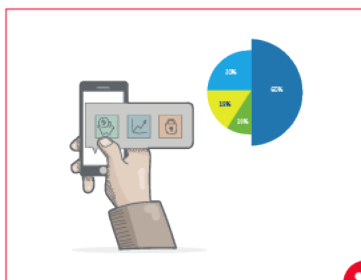
## Usos incorrectos

1.



Usar efectos y sombras para resaltar textos sobre imagen.

2.



Utilizar los estilos de ilustración de SURA.

3.



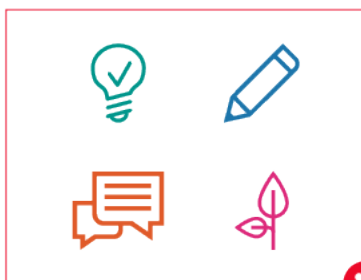
Utilizar cortinillas en diagonal o formas irregulares.

4.



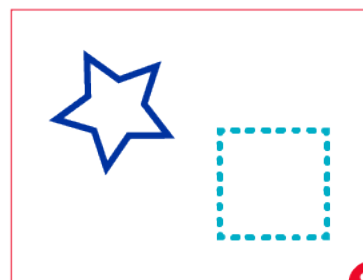
Utilizar colores en degradado como fondo para personas o en elementos gráficos.

5.



Usar colores diferentes a los de la paleta corporativa en los íconos.

6.



Agregar elementos o formas que no formen parte del sistema visual de Innovación.

## Créditos

Existen diversas alternativas para presentar créditos en los videos:

1. Se puede usar una forma contenedora similar a la del logotipo, aunque más alargada. Esta forma puede ser de color aqua PANTONE® 3125C o blanco y puede o no tener el logotipo de SURA. Los textos deben ir en blanco o en color azul PANTONE® 286C. Se pueden utilizar únicamente las tipografías DIN OT o FS Joey.



La forma contenedora debe tener una altura del 15% de X, siendo X la altura del video. Para el diámetro de la curva, se debe considerar 11% de X. El largo se debe ajustar según la cantidad de texto que se requiera ingresar.

En los casos donde deba aparecer el logotipo, éste debe estar centrado y alineado



a la derecha y su tamaño lo determina el área de protección.



2. Se puede usar una franja delgada que cubra toda la extensión de la parte inferior del video. La franja puede ser de color aqua PANTONE® 3125C o blanco y puede o no llevar una leve transparencia al 90%. Los textos se deben ir en blanco o en color azul PANTONE® 286C. Se pueden utilizar únicamente las tipografías DIN OT o FS Joey. La forma contenedora puede o no contener el logotipo de la marca.

NOMBRE Y APELLIDO - Cargo en la empresa

NOMBRE Y APELLIDO - Cargo en la empresa



Al usar los créditos el identificador del pilar deberá moverse al lado superior izquierdo, para no impedir la legibilidad de la información.



## Información adicional

En algunos casos es necesario agregar al video información como legales o datos

de contacto. En estos casos se debe:

1. Utilizar siempre el color aqua como fondo. Los textos de los legales deben ir en color blanco, justificados a la izquierda y utilizando la tipografía DIN OT Light en un tamaño de 46 - 30 pts, según sea requerido, para favorecer la legibilidad.

Legales



Justificar a la izquierda y centrar

Datos de contacto



Se pueden resaltar datos importantes con la tipografía DIN OT Medium

## Subtítulos

En ocasiones, es necesario usar subtítulos en los videos. Para ello, se definieron dos alternativas:

1.



Cuando se requieran textos largos, de forma narrativa, se debe utilizar una franja en la parte inferior del video durante toda su extensión. La tipografía debe ser DIN OT Regular de 55 - 70 pts.

2.



En el caso de textos cortos que deban contar con mayor protagonismo, pueden aparecer sobre la imagen o fondo, justificados a la izquierda y centrados verticalmente. Se deberá utilizar tipografía FS Joey Medium de 60 - 90 pts.

El color de la tipografía debe ir de acuerdo al color del fondo del video, asegurando siempre su legibilidad. Cuando se utilice una imagen de fondo, la tipografía debe ser en color azul PANTONE® 286C y se deberán retocar las imágenes para asegurar que el fondo sea lo suficientemente claro para favorecer la lectura de los textos.

# Cortinillas

El uso de cortinillas resulta útil para dividir temas dentro de un video o para dar dinamismo al contenido presentado. A continuación, se presentan algunas consideraciones a seguir para su uso:

1. Las pantallas siempre se dividen con tres franjas rectas de color que aparecen ya sea en dirección horizontal o vertical. El movimiento de las franjas debe ser “en panel o barras” como se muestra más adelante en la animación de ejemplo. Además, se deben utilizar los colores del sistema visual de los pilares de Innovación

[Ver video con ejemplos de cortinillas](#)

[Ver video](#)

[Descarga los ejemplos de cortinillas](#)

[Descargar](#)



2. Las tres franjas se mueven en la misma dirección en la que entran en pantalla. Las dos primeras desaparecen, dejando un campo de color fijo, correspondiente al tercer color. A continuación se muestra un ejemplo de cómo entran las franjas y cómo se visualiza el campo de color sobre el que puedan aparecer otros elementos como textos e iconos.

